



DİŞ HEKİMLİĞİ FAKÜLTESİ

2024 YILI
BİRİM FAALİYET
RAPORU

2025 OCAK

(ÜST YÖNETİCİYE/SGDB'YE
SUNUM TARİHİ)

BİRİM YÖNETİCİSİNİN SUNUŞU

5018 Sayılı Kamu Mali Yönetimi ve Kontrol Kanununun 41. maddesine bağlı kalınarak, Maliye Bakanlığı tarafından düzenlenen ve Kamu İdarelerince hazırlanması istenen Faaliyet Raporları Hakkındaki Yönetmelik çerçevesinde hazırlanan 2024 yılı Faaliyet Raporu Fakültemizde bir yıl süresinde yapılanlar ile nerede olduğumuzu ve nereye ulaşmak istediğimizi, kazanımlarımızı ve eksiklerimizin neler olduğunu gösteren bir çalışmadır.

Karabük Üniversitesi Diş Hekimliği Fakültesi, alanlarında son derece donanımlı ve tecrübeli genç öğretim üyesi kadrosu ile geleceğin diş hekimlerini, çağımızın en modern teknolojisiyle yetiştirmektedir. Yürüttüğümüz eğitim- öğretim ve araştırma etkinliklerinde; evrensel ve etik değerlere uyan, teknolojinin getirdiği tüm bilgiyi kullanan ve yeni bilgiler üreterek bunları paylaşan, araştıran, sorgulayan ve çözüm üreten düşünce yapısının oluşturulmasına öncelik vermekteyiz. Bu sayede fakültemizden mezun olan genç diş hekimleri bütün yeniliklere hâkim, öğrenmeyi ve bilgiye erişmeyi bilen, yetkin diş hekimleri olarak meslek yaşamlarına başlayacaktır.

Kısa zamanda pek çok alanda gelişme göstermiş olmanın gururu ile daha sayısız başarılarla ulaşmak dileğiyle eğitim- öğretime katkı sağlayan akademik ve idari personellerime teşekkür ediyorum.

Prof. Dr. Tahir KAHRAMAN

Dekan V.

İÇİNDEKİLER

I. GENEL BİLGİLER	5
A. MİSYON VE VİZYON	5
B. YETKİ, GÖREV VE SORUMLULUKLAR	5
C. İDAREYE İLİŞKİN BİLGİLER	7
1. Fiziksel Yapı.....	7
1.1. Toplam Kapalı Alan (m ²).....	7
1.2. Eğitim Alanları.....	7
1.3. Sosyal Alanlar	8
a. Kantin ve Kafeteryalar	8
b. Spor Tesisleri	8
c. Toplantı – Konferans Salonları	8
1.4. Hizmet Alanları.....	8
a. Personel Hizmet Alanları	8
b. Diğer Hizmet Alanları.....	8
2. Teşkilat Yapısı.....	9
3. Teknoloji ve Bilişim Altyapısı	10
a. Kullanılan Yazılımlar	10
b. Taşınurlar	10
4. İnsan Kaynakları.....	11
4.1. Akademik Personel Sayıları.....	11
4.2. Yabancı Uyruklu Akademik Personel Sayıları	11
4.3. Gelen Akademik Personel Sayıları	11
4.4. Ayrılan Akademik Personel Sayıları	12
4.5. KBÜ Dışında Görevlendirilen Akademik Personel Sayıları	12
4.6. Başka Üniversiteden Birimde Görevlendirilen Akademik Personel Sayıları	12
4.7. Akademik Personelin Yaş İtibariyle Dağılımı.....	13
4.8. İdari Personel Sayıları.....	13
4.9. İdari Personelin Eğitim Durumu.....	14
4.10. İdari Personelin Hizmet Süresi	14
4.11. İdari Personel Sayıları.....	15
4.12. İdari Personel Eğitim Faaliyetleri	16
4.13. Kısmi Zamanlı Öğrenci Sayıları	16
5. Sunulan Hizmetler.....	16
5.1. Eğitim-Öğretim Hizmetleri	16
a. Öğrenci Sayıları	16
b. Yabancı Uyruklu Öğrenci Sayıları.....	17
c. Uluslararası Öğrenci Değişim Programlarına Katılan Öğrenci Sayıları	17
d. Uluslararası Öğretim Elemanı Değişim Programlarına Katılan Öğretim Elemanı Sayıları	17
e. Yatay/Dikey Geçiş Yapan Öğrenci Sayıları	18
f. Ayrılan Öğrenci Sayıları	18
g. Mezun Olan Öğrenci Sayıları	18
h. Disiplin Cezası Alan Öğrenci Sayıları.....	19
5.2. Araştırma-Geliştirme Hizmetleri ve Sosyal Faaliyetler.....	19
a. Düzenlenen Bilimsel Toplantılar-Etkinlikler-Sosyal Faaliyetler	19
b. Bilimsel Yayın Sayıları.....	20
c. Bilimsel Ödül Sayıları	20
d. Başka Üniversitelerin Fakülteleri ile Yapılan İkili Anlaşmalar.....	20
e. Ünvanı Yükselen Öğretim Üyesi Sayıları	20
f. Döner Sermaye Faaliyetleri	21
g. Proje Bilgileri.....	21
5.3. Toplumsal Katkı ve Sosyal Sorumluluk Faaliyetleri	22
5.4. Sürdürülebilirlik Kapsamında Yapılan Faaliyetler	22
5.5. İdari Hizmetler	22
5.6. Diğer Hizmetler	22
5.7. Başarılar	22
5.8. Yönetim ve İç Kontrol Sistemi	22
D. DİĞER HUSUSLAR	23
II. AMAÇLAR VE HEDEFLER	23
A. TEMEL POLİTİKA VE ÖNCELİKLER.....	23
B. İDARENİN STRATEJİK PLANINDA YER ALAN AMAÇ VE HEDEFLER	23
C. DİĞER HUSUSLAR	23

III. FAALİYETLERE İLİŞKİN BİLGİ VE DEĞERLENDİRMELER	24
A. MALİ BİLGİLER	24
1. <i>Bütçe Uygulama Sonuçları</i>	24
1.1. Bütçe Giderleri.....	24
a. Birim Giderleri.....	24
2. <i>Temel Mali Tablolara İlişkin Açıklamalar</i>	26
3. <i>Mali Denetim Sonuçları</i>	26
4. <i>Diğer Hususlar</i>	26
2.1. Performans Denetim Sonuçları.....	26
5. <i>Performans Bilgi sisteminin Değerlendirilmesi</i>	26
6. <i>Diğer Hususlar</i>	27
IV. KURUMSAL KABİLİYET VE KAPASİTENİN DEĞERLENDİRİLMESİ.....	28
A. ÜSTÜNLÜKLER	28
B. GELİŞTİRMEYE AÇIK YÖNLER.....	28
C. DEĞERLENDİRME.....	28
V. ÖNERİ VE TEDBİRLER.....	29
EKLER.....	30

I. GENEL BİLGİLER

A. MİSYON VE VİZYON

Misyon	Etik değerlere bağlı, bilgiyi toplumun sağlığına katkıda bulunacak şekilde üreten, çağdaş, araştırmacı, yenilikçi, paylaşımcı, girişimci, üretken, eleştirel düşünen, teknolojik gelişmeleri izleyip bundan faydalanabilen, kendine güvenen her aşamada etkin görev ve sorumluluk üstlenen diş hekimleri yetiştirmektir.
Vizyon	Evrensel standartlarda mesleği ile ilgili, bilgi ve teknoloji kullanabilecek ağız, diş sağlığı ve hijyeni alanlarında yeterli bilgi ve beceriye sahip diş hekimleri yetiştiren; toplum sağlığı ihtiyaçlarına cevap verebilecek araştırma ve geliştirme projeleri tasarlayarak bilim dünyasına katkı sunabilecek öncü bir fakülte olmaktır.

B. YETKİ, GÖREV VE SORUMLULUKLAR

Birimin Kuruluş Mevzuatı	Karabük Üniversitesi Diş Hekimliği Fakültesi, 7 Ekim 2013 tarih ve 2013/5528 sayılı Bakanlar Kurulu Kararı ile kurulmuş olup, 11 Kasım 2013 tarih ve 28818 sayılı Resmî Gazetede yayınlanmıştır. Fakültemiz 2018-2019 akademik yılında ilk öğrencilerini alarak eğitim faaliyetlerine başlamış olup 2023 yılında ilk mezunlarını vermiştir.
Yetki, Görev ve Sorumluluklar	<p>Dekan; Fakültenin ve bağlı birimlerinin öğrenim kapasitesinin rasyonel bir şekilde kullanılmasında ve geliştirilmesinde, gerektiği zaman güvenlik önlemlerinin alınmasında, öğrencilere gerekli sosyal hizmetlerin sağlanmasında, eğitim-öğretim, bilimsel araştırma ve yayın faaliyetlerinin düzenli bir şekilde yürütülmesinde, bütün faaliyetlerin gözetim ve denetiminin yapılmasında, takip ve kontrol edilmesinde ve sonuçlarının alınmasında Rektöre karşı birinci derecede sorumludur.</p> <p>Yükseköğretim mevzuatında belirtildiği şekliyle Dekanın görev ve sorumlulukları şu şekildedir;</p> <p>1-Fakülte kurullarına başkanlık etmek, Fakülte kurullarının kararlarını uygulamak ve Fakülte birimleri arasında düzenli çalışmayı sağlamak.</p>

2-Her öğretim yılı sonunda ve istendiğinde Fakültenin genel durumu ve işleyişi hakkında Rektöre rapor vermek.

3-Fakültenin ödenek ve kadro ihtiyaçlarını gerekçesiyle birlikte Rektörlüğe bildirmek, Fakülte bütçesiyle ilgili teklif önerisini, Fakülte Yönetim Kurulunun da görüşünü aldıktan sonra Rektörlüğe sunmak.

4-Fakültenin birimleri ile akademik ve idari personel üzerinde genel gözetim ve denetim görevini sürdürmek.

5-Kanun ve yönetmelikler ile kendisine verilen diğer görevleri yapmaktır.

Ayrıca;

Çağdaş eğitim-öğretim esaslarına dayanan bir düzen içinde toplumun ihtiyaçları ve kalkınma planları ilke ve hedeflerine uygun çeşitli düzeylerde eğitim-öğretim, bilimsel araştırma, yayın ve danışmanlık yapmak.

İhtisas gücünü, maddi kaynaklarını, rasyonel, verimli ve ekonomik şekilde kullanarak, milli eğitim politikası ve kalkınma planları ilke ve hedefleri ile Yükseköğretim Kurulu tarafından yapılan plan ve programlar doğrultusunda, ülkenin ihtiyacı olan alanlarda ve oranda insan gücü yetiştirmek.

Türk toplumunun yaşam düzeyini yükseltici ve kamuoyunu aydınlatıcı bilim verilerini konferans, panel gibi bilimsel toplantılarla ve diğer araçlarla yaymak.

Ülkemizin, bilimsel, kültürel, sosyal ve ekonomik yönlerden ilerlemesini ve gelişmesini etkileyen sorunlarını, diğer kuruluşlarla iş birliği yaparak, kamu kuruluşlarına önerilerde bulunmak suretiyle öğretim ve araştırma konusu yapmak, sonuçlarını toplumun yararına sunmak ve kamu kuruluşlarınca istenecek inceleme ve araştırmaları sonuçlandırarak düşüncelerini ve önerilerini sunmak.

Eğitim-öğretim seferberliği ile örgün, yaygın, sürekli ve açık eğitim hizmetini yürüten kurumlara katkıda bulunacak önlemleri almak.

C. İDAREYE İLİŞKİN BİLGİLER¹**1. Fiziksel Yapı²****1.1. Toplam Kapalı Alan (m²)**

İdari Bina Alanları	Eğitim Alanları				Sosyal Alanlar	Sirkülasyon Alanı	Spor Alanları		Toplam Alan
	A	B	C	D	E		Açık	Kapalı	
	582m ²	-	782m ²	-	35m ²	-	-	30m ²	1429

A= Derslik; B= Bilgisayar Lab.; C=Diğer Lab., D=Atölye; E= Kantin, Kafeterya, Yemekhane vb.

1.2. Eğitim Alanları

Eğitim Alanı	Kapasitesi (Kişi)					
	0-50	51-75	76-100	101-150	151-250	251-Üzeri
Amfi	-	-	-	-	2	-
Sınıf	-	-	1	1	-	-
Bilgisayar Lab.	-	-	-	-	-	-
Diğer Lab.	-	-	1	1	-	-
Atölye	-	-	-	-	-	-
Diğer	-	-	-	-	-	-
Toplam	-	-	2	2	2	-

¹ Harcama birimine ilişkin bilgi tabloları oluşturulacaktır.

² Tüm fiziksel yapı bilgileri için 31.12.2024 tarihindeki rakamlar esas alınır.

1.3. Sosyal Alanlar**a. Kantin ve Kafeteryalar**

Kantin sayısı: 1 adet
Kantin alanı: 35 m²

b. Spor Tesisleri

Kapalı spor tesisleri alanı: 30 m²
Açık spor tesisleri alanı: 0 m²

c. Toplantı – Konferans Salonları

	Kapasite (Kişi)					
	0–50	51–75	76–100	101–150	151–250	251–Üzeri
Toplantı Salonu Sayısı	1	-	-	-	-	-
Konferans Salonu Sayısı	-	-	-	-	-	-
Toplam	1	-	-	-	-	-

1.4. Hizmet Alanları**a. Personel Hizmet Alanları**

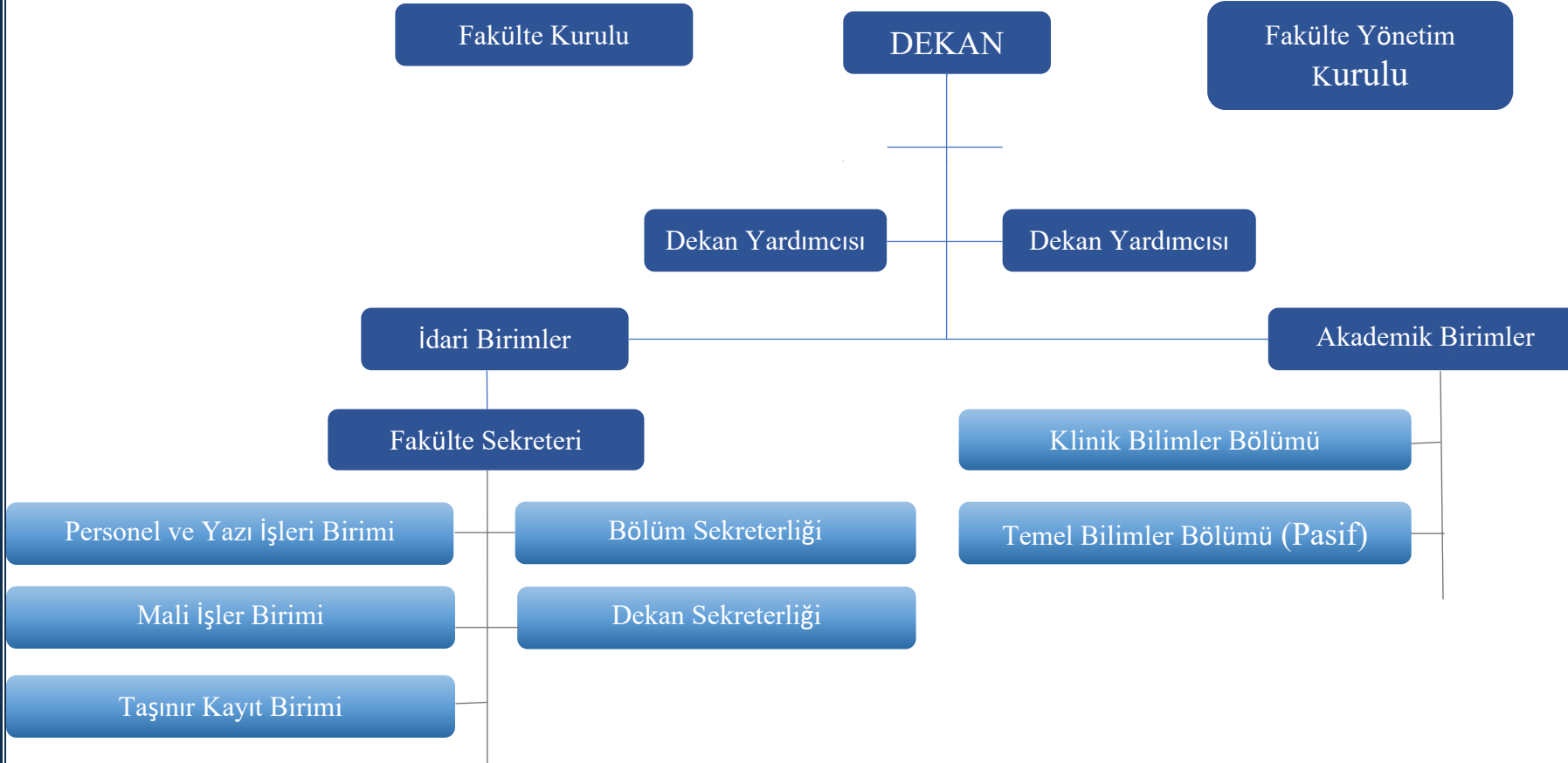
Fiziki Alan Adı	Sayı	Toplam Alan (m ²)	Kullanan Kişi Sayısı
Akademik Personel Ofisi	19	30	16
İdari Personel Ofisi	5	100	7
Servis	-	-	-
.....			
Toplam	24	460	23

b. Diğer Hizmet Alanları

	Sayı	Toplam Alan (m ²)
Ambar/Depo	2	15
Arşiv	1	5
Atölye	-	-
.....		
Toplam	3	20

2. Teşkilat Yapısı

Hiyerarşik yapı ve raporlama ilişkisini gösteren birim organizasyon şeması eklenir.



3. Teknoloji ve Bilişim Altyapısı**a. Kullanılan Yazılımlar**

Eğitim Amaçlı Kullanılan Yazılımlar	İdari Amaçlı Kullanılan Yazılımlar	Mali Amaçlı Kullanılan Yazılımlar	Diğer Yazılımlar
-	-	-	-
-	-	-	-
-	-	-	-

Teknoloji ve bilişim altyapısı kaynakları sayılarında, aşağıdaki tabloda verilmiş olan kodlardaki taşınır kayıtları esas alınır. Tablo, Taşınır Yönetim Dönemi Hesapları doğrultusunda doldurulmalıdır.

Taşınır programında kayıtlı olup listede yer almayan diğer teknoloji ve bilişim kaynakları verisi liste sonundaki "Diğer" kategorisinde satır eklenerek listelenmelidir.

b. Taşınırlar

No	Cinsi	Toplam
1	Masaüstü bilgisayar	11
2	Taşınabilir bilgisayar	14
3	Kitap	-
4	Projeksiyon	1
5	Slayt makinesi	-
6	Tepegöz	-
7	Episkop	-
8	Barkod Okuyucu	-
9	Baskı makinesi	6
10	Fotokopi makinesi	1
11	Faks	1
12	Fotoğraf makinesi	-
13	Kameralar	-
14	Televizyonlar	5
15	Tarayıcılar	-
16	Müzik setleri	4
17	Akıllı Tahta	2
18	Diğer (webcam)	-

4. İnsan Kaynakları

4.1. Akademik Personel Sayıları

Kadro Ünvanı	Kadın	Erkek
Profesör	-	1
Doçent	2	4
Doktor Öğretim Üyesi	7	2
Öğr. Gör.	-	-
Arş. Gör.	1	-
Toplam	7	8

4.2. Yabancı Uyruklu Akademik Personel Sayıları

Kadro Ünvanı	Geldiği Ülke	Çalıştığı Bölüm	Kadın	Erkek	Sayı
Profesör	-	-	-	-	-
Doçent	-	-	-	-	-
Doktor öğretim üyesi	-	-	-	-	-
Öğretim Görevlisi	-	-	-	-	-
Araştırma Görevlisi	-	-	-	-	-

4.3. Gelen Akademik Personel Sayıları

Kadro Ünvanı	Naklen	Açıktan	Diğer	Toplam
Profesör	-	-	-	-
Doçent	1	-	-	-
Doktor öğretim üyesi	2	-	-	-
Öğretim Görevlisi	-	-	-	-
Araştırma Görevlisi	-	-	-	-
Toplam	4	-	-	-

4.4. Ayrılan Akademik Personel Sayıları

Kadro Ünvanı	Naklen	İstifa	Diğer	Toplam
Profesör	-	-	-	-
Doçent	-	-	-	-
Doktor öğretim üyesi	2	1	-	-
Öğretim Görevlisi	-	-	-	-
Araştırma Görevlisi	-	-	-	-
Toplam	2	1	-	-

4.5. KBÜ Dışında Görevlendirilen Akademik Personel Sayıları³

Kadro Ünvanı	2547 Sayılı Kanun'un İlgili Maddeleri								
	33	35	36	37	38	39	40/a	40/b	41
Profesör	-	-	-	-	-	-	-	-	-
Doçent	-	-	-	-	-	-	-	-	-
Doktor öğretim üyesi	-	-	-	-	-	-	-	-	-
Öğr. Gör.	-	-	-	-	-	-	-	-	-
Arş. Gör.	-	-	-	-	-	-	-	-	-
Toplam	-	-	-	-	-	-	-	-	-

4.6. Başka Üniversiteden Birimde Görevlendirilen Akademik Personel Sayıları⁴

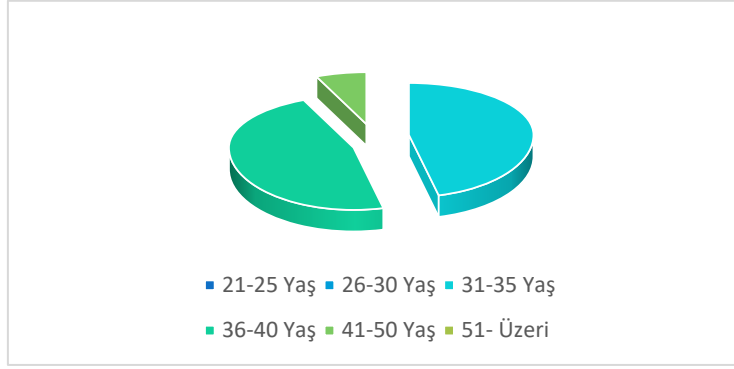
Kadro Ünvanı	2547 Sayılı Kanun'un İlgili Maddeleri								
	33	35	36	37	38	39	40/a	40/b	40/d
Profesör	-	-	-	-	-	-	-	-	-
Doçent	-	-	-	-	-	-	-	-	1
Doktor öğretim üyesi	-	-	-	-	-	-	-	-	2
Öğr. Gör.	-	-	-	-	-	-	-	-	-
Arş. Gör.	-	-	-	-	-	-	-	-	-
Toplam	-	-	-	-	-	-	-	-	3

³ 2024 takvim yılı içerisinde kadrosu birimde olup başka üniversite veya kurumda görevlendirilen akademik personel sayısı esas alınır.

⁴ 2024 takvim yılı içerisinde kadrosu başka üniversitede olup birimde görevlendirilen akademik personelin sayısı yazılır.

4.7. Akademik Personelin Yaş İtibariyle Dağılımı⁵

Kadro Ünvanı	Yaş Aralığı					
	21-25	26-30	31-35	36-40	41-50	51- Üzeri
Profesör	-	-	-	1	1	-
Doçent	-	-	1	4	-	-
Doktor Öğretim Üyesi	-	-	6	2	1	-
Öğretim Görevlisi	-	-	-	-	-	-
Arş. Gör.	-	1	-	-	-	-
Toplam⁶		1	7	7	2	



4.8. İdari Personel Sayıları

Görevi	Kadın	Erkek	Toplam
Fakülte Sekreteri	-	1	1
Bilgisayar İşletmeni	3	-	3
Memur	1	-	1
Tekniker	-	-	-
Teknisyen	-	1	1
657 4/B Sözleşmeli Personel	-	-	-
Sürekli İşçiler (4/D)	3	2	5
Geçici İşçi	1	-	1
Hizmetli	1	1	2
Toplam	9	5	14

⁵ 31.12.2024 tarihindeki fiilen görev yapan akademik personel sayısı esas alınır.

⁶ 31.12.2024 tarihindeki fiilen görev yapan toplam akademik personel sayısının yaş grafiği hazırlanır.

4.9.İdari Personelin Eğitim Durumu⁷

Eğitim Derecesi	Kişi Sayısı		
	Kadın	Erkek	Toplam
İlköğretim	-	2	2
Lise	5	1	6
Ön lisans	1	1	2
Lisans	4	1	4
Lisansüstü	-		
Toplam	10	5	15

4.10. İdari Personelin Hizmet Süresi

Hizmet Süresi	Kişi Sayısı		
	Kadın	Erkek	Toplam
1-3 Yıl	5	2	6
4-6 Yıl	1	-	1
7-10 Yıl	-	-	-
11-15 Yıl	2	1	3
16-20 Yıl	2	1	3
21-Üzeri	1	1	2
Toplam⁸	11	5	15

⁷ 31.12.2024 tarihindeki birimde fiilen görev yapan idari personel sayısı esas alınır.

⁸ 31.12.2024 tarihindeki fiilen görev yapan toplam idari personel sayısının hizmet süresi grafiği hazırlanır.

4.11. İdari Personel Sayıları

Yaş Aralığı	Kişi Sayısı		
	Kadın	Erkek	Toplam
25 Yaş ve Altı	1	2	3
26-30	-	-	-
31-35	2	-	1
36-40	4	2	5
41-50	3	1	4
51- Üzeri	-	2	2
Toplam⁹	10	5	15

⁹ 31.12.2024 tarihindeki fiilen görev yapan toplam idari personel sayısı esas alınır.

4.12. İdari Personel Eğitim Faaliyetleri

Programın Türü ve Adı (Hizmet İçi Eğitim /Kurs/ Diğer)	Programın Tarihi	Katılan Kişi Sayısı
Resmi Yazışma Eğitim verildi.	06.05.2024	5
Protokol ve Sosyal davranış eğitimi	16.10.2024	5
Uygulamalı İlk Yardım Eğitimi verildi.	08.07.2024	3
Hijyen eğitim verildi	08.07.2024	3
Kamu Görevlileri Etik Davranış İlkeleri Eğitimi Hakkında.	28.05.2024	5
Taşınır Kayıt ve Kontrol Eğitimi Hakkında	05.06.2024	1
Öfke Kontrolü ve Stres Yönetimi Eğitimi Düzenlendi.	15.02.2024	1
Resmi Yazışma kuralları dokümanı eğitimi verildi.	06.06.2024	3
Maaş İşlemleri Eğitimi	05.06.2024	2
İş Sağlığı ve güvenliği eğitim verildi.	15.02.2024	3
İç kontrol eğitimi	30.04.2024	2

4.13. Kısmi Zamanlı Öğrenci Sayıları¹⁰

Kısmi Zamanlı Öğrenci Sayıları	Kadın	Erkek	Toplam
	-	1	1

5. Sunulan Hizmetler

5.1. Eğitim-Öğretim Hizmetleri

a. Öğrenci Sayıları¹¹

Bölüm	I. Öğretim			II. Öğretim			Toplam		Genel Toplam
	E	K	Toplam	E	K	Toplam	E	K	
Klinik Bilimler	222	299	521	-	-	-	-	-	-
-	-	-	-	-	-	-	-	-	-
-	-	-	-	-	-	-	-	-	-
Toplam	222	299	521	-	-	-	-	-	-

Anabilim Dalı	Yüksek Lisans			Doktora	Toplam
	Tezli	Tezsiz	Toplam		
-	-	-	-	-	-

¹⁰ 2024 tarihindeki rakamlar esas alınır.¹¹ 2024 takvim yılı rakamları esas alınır.

2024 YILI BİRİM FAALİYET RAPORU

-	-	-	-	-	-
-	-	-	-	-	-
Toplam	-	-	-	-	-

b. Yabancı Uyruklu Öğrenci Sayıları¹²

Bölüm	Erkek	Kadın	Toplam
Klinik Bilimler	67	74	141
-	-	-	-
-	-	-	-
-	-	-	-
-	-	-	-
Toplam	67	74	141

c. Uluslararası Öğrenci Değişim Programlarına Katılan Öğrenci Sayıları¹³

Öğrenci Değişim Programları ile Gelen Öğrenci Sayıları		
Geldiği Bölüm	Geldiği Ülke	Toplam Sayı
Diş Hekimliği	Litvanya	3
-	-	-

Öğrenci Değişim Programları ile Giden Öğrenci Sayıları		
Gittiği Bölüm	Gittiği Ülke	Toplam Sayı
Diş Hekimliği	Litvanya	10
-	-	-

d. Uluslararası Öğretim Elemanı Değişim Programlarına Katılan Öğretim Elemanı Sayıları

Öğretim Elemanı Değişim Programları ile Gelen Öğretim Elemanı Sayıları		
Geldiği Bölüm	Geldiği Ülke	Toplam Sayı
-	-	-
-	-	-

Öğretim Elemanı Değişim Programları ile Giden Öğretim Elemanı Sayıları		
Gittiği Bölüm	Gittiği Ülke	Toplam Sayı
Diş Hekimliği	Litvanya	2
-	-	-

e. Yatay/Dikey Geçiş Yapan Öğrenci Sayıları¹⁴

Yatay Geçişle Gelen Öğrenci Sayıları			
Ayrıldığı Üniversite	Ayrıldığı Bölüm	Geldiği Bölüm	Sayı

¹² 2024 takvim yılı rakamları esas alınır.

¹³ 2024 takvim yılı rakamları esas alınır.

¹⁴ 2024 takvim yılı rakamları esas alınır.

2024 YILI BİRİM FAALİYET RAPORU

Yakındoğu Üniversitesi	Diş Hekimliği (İngilizce)	Diş Hekimliği	1
Ankara Üniversitesi	Eczacılık (İngilizce)	Diş Hekimliği	1

Yatay Geçişle Giden Öğrenci Sayıları

Ayrıldığı Bölüm	Sayı
-	-

Dikey Geçişle Gelen Öğrenci Sayıları

Geldiği Üniversite	Geldiği Bölüm	Sayı
-	-	-
-	-	-
-	-	-
-	-	-

f. Ayrılan Öğrenci Sayıları¹⁵

Bölüm Adı	Kendi İsteği ile	Öğr.Ücr. ve Katkı Payı Yat.	Başarısızlık/ Azami Süre	Yük. Öğr Çıkarma	Diğer	Toplam
Klinik Bilimler	1	-	-	-	-	1
Toplam	1	-	-	-	-	1

g. Mezun Olan Öğrenci Sayıları¹⁶

Bölüm Adı	Mezun Olan Öğrenci Sayısı
Klinik Bilimler	62
-	-
-	-
Toplam	62

h. Disiplin Cezası Alan Öğrenci Sayıları¹⁷

Bölüm Adı	5 / a	5 / b	5 / c	5 / d	5 / e	T o p l a m
-----------	-------	-------	-------	-------	-------	-------------

¹⁵ 2024 takvim yılı rakamları esas alınır.

¹⁶ 2024 takvim yılı rakamları esas alınır. Fakülte, Yüksekokul ve Meslek Yüksekokulları tarafından doldurulur.

¹⁷ 2024 takvim yılı rakamları esas alınır.

2024 YILI BİRİM FAALİYET RAPORU

	Uyarma	Kınama	Bir Aya Kadar Uzaklaştırma	Bir veya İki Yarı Yıl Uzaklaştırma	Çıkarma	
Klinik Bilimler	-	12	-	1	-	13
Toplam	-	12	-	1	-	13

5.2. Araştırma-Geliştirme Hizmetleri ve Sosyal Faaliyetler

Harcama biriminin bilimsel araştırmaya yönelik yaptığı faaliyetlere (döner sermaye aracılığıyla yürütülen faaliyetler vb.) yer verilir.

a. Düzenlenen Bilimsel Toplantılar-Etkinlikler-Sosyal Faaliyetler¹⁸

Faaliyet Türü	Ulusal	Uluslararası	Toplam
Sempozyum	-	-	-
Kongre (Sağlıkfest kapsamında)	2	-	2
Konferans	-	-	-
Panel	-	-	-
Seminer (Sağlıkfest kapsamında)	12	-	12
Açık Oturum	-	-	-
Söyleşi (Sağlıkfest kapsamında)	1	-	1
Tiyatro (Sağlıkfest kapsamında)	2	-	2
Konser (Sağlıkfest kapsamında)	2	-	2
Sergi (Sağlıkfest kapsamında)	14	-	14
Turnuva(Sağlıkfest kapsamında)	3	-	3
Teknik Gezi	-	-	-
Eğitim Semineri Sağlıkfest kapsamında)	3	-	3
Bağımlılıkla Mücadele		-	
Defile (Sağlıkfest kapsamında)	2		2
TOPLAM	7	-	45

¹⁸ Organizasyonu harcama birimi tarafından yapılan faaliyetler yazılır.

b. Bilimsel Yayın Sayıları

Bölüm Adı	Makale		Bildiri		Kitap ¹⁹
	A ²⁰	B ²¹	A ²²	B ²³	
		8		1	
	1			2	3
Toplam	1	2		3	3

A = Ulusal, B = Uluslararası

c. Bilimsel Ödül Sayıları

Ödül Sahibi	Ödülün Adı ve Konusu	Hangi Alanda Verildiği	Veriliş Tarihi	Ödülü Veren Kurum
-	-	-	-	-
-	-	-	-	-
-	-	-	-	-

d. Başka Üniversitelerin Fakülteleri ile Yapılan İkili Anlaşmalar

Üniversite/Fakülte Adı	Anlaşmanın İçeriği
-	-
-	-
-	-
-	-
-	-

e. Ünvanı Yükselen Öğretim Üyesi Sayıları²⁴

Yükseldiği Kadro Ünvanı	Sayı
Profesör	-
Doçent	2
Doktor Öğretim Üyesi	-
Toplam	2

f. Döner Sermaye Faaliyetleri²⁵

Bölüm Adı	Faaliyet Sayısı	Gelir Toplamı
-	-	-

¹⁹ Yurtiçi ve yurtdışında yayımlanan kitap sayıları

²⁰ Tüm indeks ve özler tarafından taranan hakemli dergilerde yayımlanan ulusal makale sayıları

²¹ Tüm indeks ve özler tarafından taranan hakemli dergilerde yayımlanan uluslararası makale sayıları

²² Ulusal toplantıda sunularak tam metin olarak yayımlanan bildiri sayıları

²³ Uluslararası toplantıda sunularak tam metin olarak yayımlanan bildiri sayıları

²⁴ 2024 takvim yılı içerisindeki akademik yükselmeler esas alınır.

²⁵ 2024 takvim yılı verileri esas alınır.

2024 YILI BİRİM FAALİYET RAPORU

Toplam

-

-

g. Proje Bilgileri

Birim Adı	Önceki Yıllardan Devam Eden ²⁶	Yıl İçinde Başlanan ²⁷	Toplam	Yıl İçinde Tamamlanan ²⁸
AB	-	-	-	-
TÜBİTAK	-	-	-	1
DPT	-	-	-	-
BAP	-	-	-	-
Diğer	-	-	-	-
Toplam				1

²⁶ 2024 yılından daha önceki yıllarda başlanmış olup 2024 yılında da devam eden proje sayıları yazılır.

²⁷ Proje başlangıç yılı 2024 olan proje sayıları yazılır.

²⁸ 2024 yılı içerisinde tamamlanan proje sayıları yazılır.

5.3. Toplumsal Katkı ve Sosyal Sorumluluk Faaliyetleri

Birimin 2024 takvim yılında toplumsal katkı alanı özelinde gerçekleştirdiği hizmetlere yer verilir.

Bölüm Adı	Sosyal Sorumluluk Projesi	Sayısı
Klinik Bilimler		1
-	-	-
-	-	-
-	-	-

5.4. Sürdürülebilirlik Kapsamında Yapılan Faaliyetler

Sürdürülebilirlik gelecek kuşaklara yaşanabilir bir çevre bırakabilmek için doğal kaynakların bilinçli bir şekilde kullanılmasıyla ilgilidir. Enerji kaynaklarının verimliliği, su tasarrufu, geri dönüşüme kazandırılan atıklar, yeşil alanlar, çevrecilik vb. konularda yapılan çalışmaları, gerçekleştirilen faaliyetleri, elde edilen başarıları ve alınan ödülleri bu bölümde açıklıyoruz.

5.5. İdari Hizmetler

Fakültemiz 2024 - 2025 Eğitim Öğretim yılı başladığında İdari Kurul toplantısının akabinde Akademik Kurul toplantısı Dekan Vekilimiz Prof. Dr. Tahir Kahraman Başkanlığında toplandı. Toplantıya, Erasmus öğrenci değişim programı ile Litvanya'dan gelen öğrenci topluluğu da katıldı. Toplantıda eğitim-öğretim faaliyetleriyle Bologna süreçleri ele alındı.

<https://dishek.karabuk.edu.tr/icerikGoster.aspx?K=E&id=66&BA=index.aspx>

5.6. Diğer Hizmetler

Sunulan hizmetler kapsamında birim tarafından yerine getirilen ve yukarıda tanımlanmayan diğer faaliyetler bu bölümde yer alır.

5.7. Başarılar

Fakültemiz öğretim üyesi Doç. Dr. Olcay ÖZDEMİR, 8 makale, 2 kitap ile 3 bildiri yayınlarak akademik başarısını sürdürmüştür.

Diş Hekimliği Fakültesi 2023-2024 Eğitim Öğretim Yılı mezunlarımızdan Aysu ÖZER, Diş Hekimliğinden birincilikle mezun olmuştur.

Fakültemizde Araştırma Görevlisi olarak görev yapan Büşra DEMİRER TÜBİTAK 1002 Projesi "Ratlarda Zeytin Yaprağı Ekstraktının Antiglukasyon, Antiinflamasyon ve Gen Ekspresyonları Üzerine Etkisi" konulu çalışması başarılı bir proje olarak kabul edilmiştir.

Fakültemiz, Türkiye'de ilk kez yapılan Sağlıkfest etkinliklerinde etkin rol oynayan fakültelerden biri olmuştur.

Fakültemizin farklı sınıflarında öğrenim gören toplam 9 öğrencimiz Erasmus hareketliliğinde eğitim görmeye hak kazanmıştır. Erasmus hareketliliği kapsamında yapılan yazılı ve pratik etaplarda yarışan 4.sınıf öğrencilerimizden Berkay ŞİMŞEK yarışmada en çok puan alarak 1.olmuştur. Fakültemiz 5.sınıf öğrencisi Maroof Alam Maroof Alam ise 3. Derece alarak başarılarımıza başarı eklemiştir.

İç Kontrol Sisteminin oluşturulmasına ilişkin;

Diş Hekimliği Fakültesinde 2024 yılı içerisinde görev, yetki ve sorumlulukların belirlenmesi, mali yönetim araçları, atama, satın alma, ihale vb. karar alma süreçleri, harcama öncesi kontrol sistemi, riskli alanlarının belirlenmesi, önleyici, tespit edici ve düzeltici kontrol faaliyetlerinin belirlenmesi, bilginin kaydedilmesi, tasnifi, ulaşılabilirliği, sistem ve faaliyetin izlenmesi, gözden geçirilmesi ve değerlendirilmesi gibi konularda çalışmalar yapılmış olup ilgili personellere gerekli bilgilendirmeler yapılmıştır.

Diş Hekimliği Fakültesi kurumsal web sayfasında ilgili formlar güncel tutularak yayınlanmaktadır. (<https://dishek.karabuk.edu.tr/index.aspx>)

D. DİĞER HUSUSLAR

Genel bilgiler kapsamında yukarıdaki başlıklarda yer almayan ancak birimin açıklanmasını gerekli gördüğü diğer konular özet olarak belirtilir.

- ✓ Kalite
- ✓ Etik ve akademik değerlere bağlılık
- ✓ Koruyucu ve önleyici tedaviyi ön planda tutmak
- ✓ Takım ruhu taşımak
- ✓ Toplumsal duyarlılık
- ✓ Akademik özgürlük
- ✓ Hesap verebilirlik
- ✓ Şeffaflık
- ✓ İnsan ve çevreye saygı
- ✓ Katılımcılık
- ✓ Güvenilirlik
- ✓ Sürdürülebilirlik

II. AMAÇLAR VE HEDEFLER

A. TEMEL POLİTİKA VE ÖNCELİKLER

Orta vadeli program, kalkınma planları, yükseköğretim stratejisi, Bologna Süreci, Üniversitenin stratejik planı, yerel ve/veya bölgesel politika/strateji belgeleri vb. çerçevesinde birimin belirlediği politika ve öncelikler yer alır.

- Yüksek eğitim kalitesi ile lisans ve lisansüstü eğitimde en üst düzeyde tercih oranına sahip olmak,
- Akademik alanda lider fakülte olmak,
- Tedavi hizmetleri verimliliğinde lider fakülte olmak,

B. İDARENİN STRATEJİK PLANINDA YER ALAN AMAÇ VE HEDEFLER

Birim stratejik planlarında yer alan amaç ve hedefler yer alır.

- Diploma denkliğini sağlamak,
- Kurumsal akreditasyonla birlikte, gerekli programlar için ulusal ve/veya uluslararası akreditasyonu gerçekleştirmek,
- Modern ve son teknolojilerle donatılmış eğitim ve araştırma laboratuvarları kurmak,
- Her alanda tercih edilen bir fakülte olmak.

C. DİĞER HUSUSLAR

Fakültemiz için belirtilecek diğer hususlar bulunmamaktadır.

III. FAALİYETLERE İLİŞKİN BİLGİ VE DEĞERLENDİRMELER

A. MALİ BİLGİLER

1. Bütçe Uygulama Sonuçları

1.1. Bütçe Giderleri²⁹

a. Birim Giderleri

TÜRÜ	KBÖ	Gerçekleşme Toplamı	Gerçekleşme Oranı ³⁰
	TL	TL	%
01 – Personel Giderleri	24.504.700,00	24.011.057,41	% 97,99
02 – Sosyal Güvenlik Kurumlarına Devlet Primi Giderleri	1.607.200,00	1.595.878,60	% 99,30
03 – Mal ve Hizmet Alım Giderleri	662.328,00	469.557,92	% 70,90
05 – Cari Transferler	-	-	-
06 – Sermaye Giderleri	-	-	-
TOPLAM	26.774.228,00	26.076.493,93	% 97,39

TÜRÜ	KBÖ	Gerçekleşme Toplamı	Gerçekleşme Oranı ³¹
	TL	TL	%
03 – Mal ve Hizmet Alım Giderleri	662.328,00	469.557,92	% 70,90
03.02 Tüketime Yönelik Mal ve Hizmet Alımları	261.500,00	255.517,40	% 97,71
03.03 Yolluklar	10.000,00	9.560,00	% 95,60
03.05 Hizmet Alımları	188.000,00	7.259,00	% 3,86
03.07 Menkul Mal, Gayri Maddi Hak Alım, Bakım ve Onarım Giderleri	64.000,00	58.860,00	%91,97
03.08 Gayrimenkul Mal Bakım ve Onarım Giderleri	138.828,00	138.361,52	% 99,66
TOPLAM	662.328,00	469.557,92	% 70,90

²⁹ E-Bütçe üzerinden kurum işlemleri altındaki ödenek durum/masraf cetvelleri seçilir. Bütçe yılı 2024, ay Aralık olarak seçilir. Kurumsal kod yazıldıktan sonra ödenek durum raporları altındaki tertip bazında ödenek durum listesi seçilerek rapor hazırlanır. Elde edilen rapordaki harcama sütunundaki rakamlar yukarıdaki tabloda Gerçekleşme Toplamı sütununa yazılır.

³⁰ Gerçekleşme Toplamının KBÖ'ye bölünmesi sonucu elde edilen yüzde oranı yazılır.

³¹ Gerçekleşme Toplamının KBÖ'ye bölünmesi sonucu elde edilen yüzde oranı yazılır.

2. Temel Mali Tablolara İlişkin Açıklamalar

Bu başlık altında “BKMYBS’de temel mali tablolar kurumsal olarak hazırlanmakta olup, birim bazlı rapor üretilmemektedir.” ibaresine yer verilmeli, başlık silinmemelidir.

Birimin geliştirdiği özel bir sistem üzerinden mali tablo üretimi varsa belirtilmelidir.

3. Mali Denetim Sonuçları

Bu mali yılda geçirilip sonuçlanmış veya süreci devam eden ve önceki yıllarda geçirilip halen süreci devam eden, birime yönelik iç ve dış denetim süreçlerinde mali denetim uygulandıysa özet bilgilere ve sonuçlarına yer verilmelidir.

Birim bu tür bir denetime tabi tutulmadıysa “Birimimiz görev alanı kapsamında 2024 yılı iç ve dış mali denetim uygulanmamıştır” ibaresi yazılmalıdır.

4. Diğer Hususlar

Yukarıdaki başlıklarda yer almayan ancak birimin mali bilgilerine ilişkin açıklanmasını gerekli gördüğü diğer konular özet olarak belirtilir.

2.1. Performans Denetim Sonuçları

Bu mali yılda geçirilip sonuçlanmış veya süreci devam eden ve önceki yıllarda geçirilip halen süreci devam eden, birime yönelik iç ve dış denetim süreçlerinde performans denetimi uygulandıysa özet bilgilere ve sonuçlarına yer verilmelidir.

Birim bu tür bir denetime tabi tutulmadıysa “Birimimiz görev alanı kapsamında performansla ilişkin 2024 yılı iç ve dış denetim uygulanmamıştır” ibaresi yazılmalıdır.

5. Performans Bilgi sisteminin Değerlendirilmesi

Birimin stratejik plan izleme değerlendirmeye ilişkin kullandığı sistem (süreçler için kullanılan yöntem, yazılım, kurgu) anlatılmalı, bu sistemin etkinliği değerlendirilmeli, geliştirme/değiştirme planı varsa belirtilmelidir.

6. Diğer Hususlar

Performans bilgileri başlığı altında yönetim sorumluluğu gereğince ilave edilmesi gereken bilgi ve açıklamalar bu bölümde sunulur.

İlave edilecek veri bulunmuyorsa da başlık boş bırakılmamalı “Birimimiz görev alanı kapsamında sunulması gereken bilgiler yukarıda yer alan başlıklar altında sunulmuş olup, ayrıca ilave edilmesi gereken bilgi ve açıklama bulunmamaktadır.” ibaresine yer verilmelidir.

IV.KURUMSAL KABİLİYET VE KAPASİTENİN DEĞERLENDİRİLMESİ

Bu bölümde; idarenin (harcama birimi) orta ve uzun vadeli amaç ve hedeflere ulaşabilmesi sürecinde teşkilat yapısı, organizasyon yeteneği, teknolojik kapasite gibi unsurları açısından bir mevcut durum değerlendirmesi yapılarak birimin tespit edilen üstün ve zayıf yönlerine yer verilir.

A. Üstünlükler

Güçlü yönler;

- 1-Üniversite yönetiminin desteği.
- 2-Alanında yetişmiş akademik personel.
- 3-Birim içinde koordinasyonun sağlanmış olması.
- 4-Akademik ve idari kadronun genç ve dinamik bir yapıya sahip olması.
- 5-Bilgisayar ve bilgi teknolojisinin yaygın ve yeterince kullanılıyor olması.

Fırsatlarımız;

Fakülte öğrencileri, mezun olduktan sonra gerek serbest dış hekimi olarak gerekse kamu kurumlarında kurum hekimi olarak çalışabilmektedirler.

B. Geliştirmeye Açık Yönler

Zayıf yönlerimiz;

- 1-Araştırma altyapısının yetersizliği.
- 2-Akademik personel yetersizliği.
- 3-İdari personel eksikliği.
- 4-Derslik eksikliği.

Tehditlerimiz;

Fakültemiz için belirtilecek tehdit unsuru bulunmamaktadır.

C. Değerlendirme

Güçlü ve geliştirmeye açık yönlerle ilişkin yapılan analiz burada değerlendirilir.

Üniversitemiz yönetiminin desteği ve alanında uzman olarak yetişmiş Akademik Personel ve idari kadronun genç ve dinamik bir yapıya sahip olması sebebiyle, birim içinde koordinasyon sağlanmış olup alanımızda en iyi eğitim olanaklarını öğrencilerimize sunmaktayız.

V. ÖNERİ VE TEDBİRLER

Karabük Üniversitesi Diş Hekimliği Fakültesi olarak öneri ve tedbir teklifimiz bulunmamaktadır.

EKLER

Bu bölümde Harcama Yetkilisinin İç Kontrol Güvence Beyanı yer alır. Dipnotlarda yer alan açıklamalar doğrultusunda beyan hazırlanır, birim arşivinde saklanmak üzere ıslak imzalı olarak rapora eklenir, raporun bu bölümünün yine ıslak imzalı bir örneği Strateji Geliştirme Daire Başkanlığına gönderilir.

İÇ KONTROL GÜVENCE BEYANI³²

Harcama yetkilisi olarak görev ve yetkilerim çerçevesinde;

Harcama birimimizce gerçekleştirilen iş ve işlemlerin idarenin amaç ve hedeflerine, iyi malî yönetim ilkelerine, kontrol düzenlemelerine ve mevzuata uygun bir şekilde gerçekleştirildiğini, birimimize bütçe ile tahsis edilmiş kaynakların planlanmış amaçlar doğrultusunda etkili, ekonomik ve verimli bir şekilde kullanıldığını, birimimizde iç kontrol sisteminin yeterli ve makul güvenceyi sağladığını bildiririm.

Bu güvence, harcama yetkilisi olarak sahip olduğum bilgi ve değerlendirmeler, yönetim bilgi sistemleri, iç kontrol sistemi değerlendirme raporları, izleme ve değerlendirme raporları ile denetim raporlarına dayanmaktadır.³³

Bu raporda yer alan bilgilerin güvenilir, tam ve doğru olduğunu beyan ederim.³⁴ (Dış Hekimliği Fakültesi-19.01.2024)

Prof.Dr. Tahir KAHRAMAN

Dekan V.

³² Harcama yetkilileri tarafından imzalanan iç kontrol güvence beyanı birim faaliyet raporlarına eklenir.

³³ Yıl içerisinde harcama yetkilisi değişmişse “benden önceki harcama yetkilisi/yetkililerinden almış olduğum bilgiler” ibaresi de eklenir.

³⁴ Harcama yetkilisinin herhangi bir çekincesi varsa bunlar liste olarak bu beyana eklenir ve beyanın bu çekincelerle birlikte dikkate alınması gerektiği belirtilir.